



\*MULNX001WUHD\*

# Městský úřad Louny

## stavební úřad

Mírové náměstí 35, 440 23 Louny

VYPRAVENO DNE:

14. 09. 2006

Sp.zn: MULN/15444/2006/SU/A

Louny 13.9.2006

Vyřizuje: Aksamitová Kateřina  
Sídlo: Pod Nemocnicí 2379, Louny  
Telefon: 415 621 206  
Fax: 415 621 200  
E-mail: aksamitova@mulouny.cz

Arch. č.: ZM 22/2006

Toto rozhodnutí nabylo právní moci  
dne: 18. října 2006

### ROZHODNUTÍ ZMĚNA V UŽÍVÁNÍ STAVBY

Zápis proveden  
dne: 18. října 2006MĚSTSKÝ ÚŘAD  
v Lounech 25

#### Výroková část

Městský úřad Louny, stavební úřad, jako stavební úřad příslušný podle § 117 odst. 1 písm. a/ zákona č. 50/1976 Sb., o územním plánování a stavebním řádu (stavební zákon), ve znění pozdějších předpisů (dále jen "stavební zákon"), v řízení přezkoumal návrh na změnu v užívání stavby, který dne 31.7.2006 podal BYTOS - zástupce Města Louny, Mánesova 1956, Louny, 440 01 Louny 1 (dále jen "navrhovatel"), a na základě tohoto přezkoumání podle § 85 odst. 1 stavebního zákona a § 35 vyhlášky č. 132/1998 Sb., ve znění pozdějších předpisů

#### povoluje změnu v užívání

stavby „Bytová jednotky ve 2. nadzemním podlaží na kanceláře v domě čp. 423 v ul. Na Valích v Lounech (dále jen "stavba") na pozemku p. č. 302 v katastrálním území Louny.

#### Stavba obsahuje:

- Stávající řadový objekt je dvoupodlažní, podsklepená stavba ze smíšeného zdiva zastřešená sedlovou střechou s taškovou krytinou.
- Ve 2 nadzemním podlaží bude provedena změna užívání bytové jednotky ( jedná se o 4 propojené místnosti) na kanceláře bez stavebních úprav.
- Nová dispozice 2. NP - schodiště, chodba, soc. zařízení (koupelna, WC) 4x kancelář, schody na půdu
- Vytápění, voda, kanalizace, elektro a plyn - stávající.

#### Pro změnu v užívání stavby se stanoví tyto podmínky:

1. Stavba bude udržována v dobrém stavu, aby nevzniklo nebezpečí požárních a hygienických závad, aby nedocházelo k jejímu znehodnocování nebo ohrožení jejího vzhledu, a aby se co nejvíce prodloužila její životnost.
2. Stavba bude užívána k účelům, ke kterým byla určena ověřeným projektem. Změna v užívání a jakékoliv zásahy do konstrukce stavby podléhají schválení stavebním úřadem.
3. Stavebník je povinný uchovávat dokumentaci skutečného provedení stavby a příslušná rozhodnutí po celou dobu užívání stavby.
4. Musí být dodrženy podmínky stanoviska Krajské hygienické stanice ÚK se sídlem v Ústí nad Labem ze dne 27.6.2006:
  - a) V kanceláři ve 2. NP bude trvale zaměstnáno max. 5 osob.

# KRAJSKÁ HYGIENICKÁ STANICE Ústeckého kraje

se sídlem v Ústí nad Labem

400 01 ÚSTÍ NAD LABEM, MOSKEVSKÁ 15, P. O. Box 78

**OBEC LOUNY**  
**Mírové nám. 35**  
**440 01 Louny**

VÁŠ DOPIS ZNAČKY / ZE DNE

NAŠE ZNAČKA

VYŘIZUJE / LINKA

DNE

KHSUL 20743/2006

as. Čajková / 23

27. 6. 2006

## **Stanovisko k projektové dokumentaci na akci: „Zřízení kanceláří ve 2.NP domu č.p. 423, ulice Na Valích, Louny – změna využití bez stavebních úprav“**

Na základě žádosti pana Svatopluka Čecha (BYTOS, správa nemovitostí Louny, Mánesova 1956) byla posouzena projektová dokumentace na akci: „Zřízení kanceláří ve 2.NP domu č.p. 423, ulice Na Valích, Louny – změna využití bez stavebních úprav“.

Po posouzení z hlediska požadavků ochrany veřejného zdraví vydává Krajská hygienická stanice Ústeckého kraje jako dotčený orgán státní správy ve smyslu § 77 zákona č. 258/2000 Sb., o ochraně veřejného zdraví a o změně některých souvisejících zákonů, ve znění pozdějších předpisů a § 126 odst. 1 zákona č. 50/1976 Sb., o územním plánování a stavebním řádu, ve znění pozdějších předpisů, toto **s t a n o v i s k o** :

s předloženou projektovou dokumentací na výše uvedenou akci se

**s o u h l a s í.**

***V souladu s § 126 odst. 1 stavebního zákona se souhlas váže na splnění takto stanovených podmínek:***

- 1. V kancelářích ve 2. NP bude trvale zaměstnáno max. 5 osob.**
- 2. Stěny okolo WC a umývadla budou opatřeny omyvatelným obkladem do výše min. 1800 mm - dle ČSN 73 4108 Šatny, umývárny a záchody.**

### **Odůvodnění:**

Byla posouzena předložená projektová dokumentace, zpracovaná projektantkou ing. Irenou Rosenbergovou, Vrchlického 1122, Louny, která řeší změnu využití bytové jednotky v 2.NP objektu čp. 432 v ulici Na Valích na kanceláře se zázemím. Jedná se o 4 propojené místnosti, kde budou zřízeny kanceláře. V nově vzniklých kancelářích ve 2.NP bude zaměstnáno max. 5 osob. Pro zaměstnance bude zajištěno sociální zařízení v podlaží (kabinka WC, umývadlo, sprcha). Prostory 1. a 2. NP budou využívány jednou firmou (v 1. NP jsou již zřízeny kanceláře a sklady).

Bytový dům je v současné době napojen stávajícími přípojkami na městské rozvody vody, splaškové kanalizace, plynu a elektřiny.



## Požárně bezpečnostní řešení - technická zpráva

Akce :	Louny, Na Valích 423, 2. NP ... ... změna využití bez stavebních úprav
Investor :	Město Louny, Mírové nám. 35, 440 01 Louny
Vypracoval :	ing. Jiří Kotek, Bezděkov 120, 438 01 Žatec
Datum :	červen 2006

### **1) Seznam použitých podkladů**

- projektová dokumentace v rozpracovanosti
- ČSN 73 0802 – Požární bezpečnost staveb, nevýrobní objekty
- ČSN 73 0810 – Požární bezpečnost staveb, základní ustanovení
- ČSN 73 0818 – Požární bezpečnost staveb, obsazení objektů osobami
- ČSN 73 0821 – Požární bezpečnost staveb, požární odolnost stavebních konstrukcí
- ČSN 73 0831 - Požární bezpečnost staveb, shromažďovací prostory
- ČSN 73 0833 – Požární bezpečnost staveb, budovy pro bydlení a ubytování
- ČSN 73 0834 – Požární bezpečnost staveb, změny staveb
- ČSN 73 0873 – Požární bezpečnost staveb, zásobování požární vodou
- Zákon č. 50/1976 Sb. ve znění zákona č. 103/1990 S., č. 425/1990 Sb., č. 262/1992 Sb., č. 43/1994 Sb., č. 19/1997 Sb. a č. 83/1998 Sb.
- Vyhláška MMR 131/1998 Sb. o územně plánovacích podkladech a územně plánovací dokumentaci
- Vyhláška MMR 132/1998 Sb., kterou se provádějí některá ustanovení stavebního zákona
- Vyhláška MMR 137/1998 Sb. o obecných technických požadavcích na výstavbu
- Vyhláška MV č. 246/2001 Sb. o stanovení podmínek požární bezpečnosti a výkonu státního požárního dozoru

### **2) Popis objektu**

Popis využití	: Jedná se o posouzení změny využití ve 2. NP objektu čp. 423 v Lounech. Posuzované prostory původně sloužily jako bytová jednotka, nyní budou sloužit jako kanceláře. Změna využití bude realizována bez stavebních úprav.
Konstrukce objektu	: svislé konstrukce – zděné vodorovné konstrukce – stropy dřevěné trámové s podbitím a s omítkou zastřešení – dřevěný krov s taškovou krytinou
Počet podlaží	: podzemní užitná podlaží – 1 nadmírná užitná podlaží – 2
Požární výška objektu	: 4,30 m
Konstrukční systém	: smíšený

### **3) Rozdělení stavby na požární úseky :**

Posuzované prostory budou tvořit jeden samostatný požární úsek, který je od ostatních, neměnných prostor objektu oddělen požárními stěnami, požárními stropy a požárními uzávěry otvorů.

### **4) Zatřídění dle ČSN 73 0834 – Změny staveb**

Jelikož u posuzovaného objektu resp. prostoru dochází ve smyslu ČSN 73 0834 ke změně využívání, je posuzovaný objekt resp. prostor zařazen do II. skupiny změn staveb.

**5) Stupeň požární bezpečnosti, výpočtové požární zatížení (ČSN 73 0802)**

Požární úsek: PÚ č. 1 ... kanceláře ve 2. NP

ČSN 73 0834+02

Počet užitných podlaží v objektu ..... 3 [-]  
 Výška objektu h ..... 4,30 [m]  
 Počet užit. nadzem. podlaží v objektu ..... 2 [-]  
 Konstrukce ..... smíšené  
 Zařazení dle ČSN 73 0873 ..... nevýrobní objekt  
 Počet podlaží úseku z ..... 1 [-]  
 Výšková poloha hp ..... 0,00 [m]  
 Koeficient c ..... 1,00  
 SM ..... automaticky

Místnosti požárního úseku:

Název místnosti	Plocha S [m <sup>2</sup> ]	Výš. hs [m]	Nahod. pn [kg.m-2]	Stálé ps [kg.m-2]	Dodat. ps [kg.m-2]	Náhod. an [-]	Stálé. as [-]	Otvory So/ho [m <sup>2</sup> /m]	Čís. pod. [-]	Otvor v pod. [m <sup>2</sup> ]	Pol. tab. [-]
kancelář (5)	12,30	3,45	40,00	10,00	0,00	1,00	0,90	1,85/1,85	1	0,00	
kancelář (6)	20,10	3,45	40,00	10,00	0,00	1,00	0,90	1,85/1,85	1	0,00	
kancelář (7)	25,60	3,45	40,00	10,00	0,00	1,00	0,90	3,70/1,85	1	0,00	
kancelář (8)	15,50	3,45	40,00	10,00	0,00	1,00	0,90	3,05/1,85	1	0,00	

Tabulka osob v místnostech:

Název místnosti	Pohyblivé osoby	Omez. poh. osoby	Nepohyblivé osoby	Celkem osob	Položka z tabulky
kancelář (5)	2	0	0	2	1.1.1
kancelář (6)	4	0	0	4	1.1.1
kancelář (7)	5	0	0	5	1.1.1
kancelář (8)	3	0	0	3	1.1.1

Výsledky výpočtu:

Změna staveb skupiny ..... II  
 Požární zatížení výpočtové pvyp ..... 37,97 [kg.m-2]  
 Stupeň požární bezpečnosti pož.úseku ..... III (III)  
 Plocha požárního úseku S ..... 73,50 [m<sup>2</sup>]  
 Koeficient n ..... 0,104  
 Koeficient k ..... 0,150  
 Plocha otvorů pož.úseku So ..... 10,45 [m<sup>2</sup>]  
 Průměrné ho otvorů pož.úseku ..... 1,85 [m]  
 Parametr odvětrání F0 ..... 0,05  
 Průměrná světlá výška pož.úseku hs ..... 3,45 [m]  
 Požární zatížení p ..... 50,00 [kg.m-2]

Nahodilé požární zatížení $p_n$ .....	40,00	[kg.m-2]
Součinitel a pro nahodilé požární zatížení $a_n$ .....	1,00	
Koeficient a .....	0,98	
Koeficient b .....	0,77	
Koeficient c.....	1,00	
Normová teplota $T_n$ .....	876,96	[°C]
Čas zakouření $t_e$ .....	1,42	[min]
Maximální délka pož.úseku .....	51,20	[m]
Maximální šířka pož.úseku .....	35,60	[m]
Maximální plocha pož.úseku .....	1 822,72	[m <sup>2</sup> ]
Maximální počet užitných podlaží .....	3,69	

## 6) Stavební konstrukce

Požární stěny a požární stropy

požadavek : v posl. NP 30 minut

skutečnost : stěny zděné tl. min. 150 mm vykazují požární odolnost min. 180 minut, stropy dřevěné trámové s podbitím a s omítkou vykazují dle ČSN 73 0834 požární odolnost 45 minut

Požární uzávěry otvorů

požadavek : v posl. NP 15 minut DP3

skutečnost : dveře z posuzovaného požárního úseku do prostoru schodiště budou typu EW-15-DP3, dveře budou vybaveny samozavírači, v případě užití dveří dvoukřídlových budou samozavírači vybavena obě křídla, dveře budou vybaveny koordinátorem zavírání dveřních křídel

Obvodové stěny zajišťující stabilitu

požadavek : v posl. NP 30 minut

skutečnost : stěny zděné tl. min. 650 mm vykazují požární odolnost min. 240 minut

## 7) Druh a počet únikových cest, jejich kapacity, provedení a vybavení

### PÚ č. 1 - 73 0802

- únik je uvažován jedním směrem nechráněnou únikovou cestou (vyhovuje ČSN 73 0802, tab. 17)

- max. počet osob				14
- max. délka únikové cesty požadovaná				19,0 m
	skutečná			26,0 m
- min. šířka únikové cesty požadovaná		1,0 úp	tj.	550 mm
	skutečná	600 mm	tj.	1,0 úp
- předpokládaná doba evakuace				1,04 min
- doba " $t_e$ " dle ČSN 73 0802 čl. 9.1.2 – snižená o 40 %				1,42 min

- únikové cesty vyhovují požadavkům ČSN a to jak z hlediska délky tak z hlediska šířky

Tabulka 17 - Užití jedné únikové cesty - ČSN 73 0802

Pol.	Výjimečné užití jedné únikové cesty	Mezní počet unikajících osob <sup>1)</sup>	
		nadzemní podlaží	podzemní podlaží
1	z místnosti (součinitel a 1,1) <sup>4)</sup>	100	25
2	z požárního úseku <sup>2)</sup> (součinitel a 1,1) <sup>4)</sup>	120	30
3	z objektu majícího : a) nechráněnou únikovou cestu (v souladu s 9.8.1 a je-li součinitel a 1,1) <sup>4)</sup> b) chráněnou únikovou cestu	120  9.9.5 a 9.11.13 <sup>3)</sup> (200)	30  50
1) Mezní počet unikajících osob se určuje podle ČSN 730818.			
2) Pokud požární úsek má pouze jednu místnost, řídí se použití jedné únikové cesty podle položky 1.			
3) Objekt musí být v nadzemních podlažích členěn nejméně do tří požárních úseků a v žádném požárním úseku nesmí být více než 65 osob podle ČSN 73 0818. Nejsou-li tyto podmínky splněny, může být chráněnou únikovou cestou evakuováno nejvýše 200 osob. Ve všech případech musí být splněno ustanovení podle 9.9.5 a 9.11.13.			
4) U položek 1, 2, 3a) se může užit jedné cesty i v případě, že součinitel a > 1,1, pokud počet unikajících osob není větší než 10 (podle ČSN 73 0818).			

### 8) Stanovení odstupových vzdáleností a vymezení požárně nebezpečného prostoru

U posuzovaného objektu resp. požárního úseku se nemění obestavěný prostor přístavbou resp. nástavbou, nezvětšují se požárně otevřené plochy v obvodových stěnách (šířky ani výšky ne zvětšují o více než 10 %) a ani se nenavýšuje součin p.c o více než 30 kg/m<sup>2</sup>, odstupové vzdálenosti není nutno posuzovat.

### 9) Zabezpečení stavby požární vodou

#### A) Ruční hasící přístroje

Požární úsek	Počet přenosných hasících přístrojů			
	Vodní - 10 kg	Práškový - 6 kg	Pěnový - 10 kg	Sněhový - 6 kg
PU č. 1	1	1	-	-
Celkem	1	1	0	0

Přenosné hasící přístroje se umísťují zpravidla na svislých stavebních konstrukcích (např. stěnách) tak, aby rukojeť přístroje byla 1500 mm ± 50 mm nad podlahou, na přístupném a dobře viditelném místě. Přenosné hasící přístroje se doporučuje umístit v blízkosti míst pravděpodobného vzniku požáru, u vchodu do místností, na únikových cestách apod. V případech, kde v požárním úseku je větší počet přenosných hasících přístrojů, rozmísťují se tak, aby jejich vzájemná vzdálenost byla 20 m až 50 m.

#### B) Vnější odběrní místa

Tabulka 1 ČSN 73 0873 - Největší vzdálenosti vnějších odběrních míst

Číslo položky	Druh objektu a jeho mezní plocha požárního úseku S v m <sup>2</sup>	Hydrant <sup>4)</sup>	Výtokový stojan	Plnicí místo	Vodní tok nebo nádrž od objektu v metrech
		Od objektu / mezi sebou., v metrech <sup>3)</sup>			

1	<b>Rodinné domy do zastavěné plochy S max. 200 a nevýrobní objekty (kromě skladů) do plochy S<sup>1)</sup> max. 120</b>	200/400 (300/500)	600/1200	3000/6000	600
2	Nevýrobní objekty o ploše 120 < S <sup>1)</sup> max. 1 000; výrobní objekty a sklady do plochy S <sup>1)</sup> max. 500; čerpací stanice kapalných a zkapalněných plyných pohonných hmot	150/300 (300/500)	600/1200	2500/5000	600
3	Nevýrobní objekty o ploše 1 000 < S <sup>1)</sup> max. 2 000; Výrobní objekty a sklady o ploše 500 < S <sup>1)</sup> max. 1 500; otevřená technologická zařízení do plochy S <sup>1)</sup> max. 1 500	150/300 (250/450)	500/1000	2000/4000	500
4	Nevýrobní objekty o ploše S <sup>1)</sup> > 2 000; Výrobní objekty, sklady a otevřená technologická zařízení o ploše S <sup>1)</sup> > 1 500	100/200 (200/350)	400/800	1500/3000	400
5	Objekty s vysokým požárním zatížením <sup>2)</sup> ( $\rho > 120 \text{ kg.m}^{-2}$ ) a současně s plochou S <sup>1)</sup> > 2500	100/200 (200/350)	300/600	1000/2000	300
<p>1) Plocha S v m<sup>2</sup> představuje plochu požárního úseku (u vícepodlažních požárních úseků je dána součtem ploch užitných podlaží).</p> <p>2) U položek 1 až 4 se nemusí k požárnímu zatížení přihlížet.</p> <p>3) Bez dalšího průkazu (např. analýzou zdolávání požáru, dle přílohy B) nesmí být u dispozičně rozlehlých objektů vnější odběrní místa vzdálena od všech míst, kde existuje možnost hoření požárního zatížení, více než 600 m.</p> <p>4) Hodnota v závorce musí být prokázána analýzou zdolávání požáru (viz přílohu B)</p>					

U nejnepříznivěji položeného nadzemního (podzemního) hydrantu má být zajištěn statický (zásobovací) přetlak 0,2 MPa.

Tabulka 2 ČSN 73 0873 - Hodnoty nejmenší dimenze potrubí, odběru vody a obsahu nádrže

Číslo položky	Druh objektu a jeho mezní plocha požárního úseku S v m <sup>2</sup>	Potrubí DN v mm	Odběr Q (l/s) pro v = 0,8 m/s (doporučená rychlost)	Odběr Q (l/s) pro v = 1,5 m/s (s požárním čerpadlem) <sup>3)</sup>	Obsah nádrže požární vody v m <sup>3</sup>
1	<b>Rodinné domy do zastavěné plochy S max. 200 a nevýrobní objekty (kromě skladů) do plochy S<sup>1)</sup> max. 120</b>	80	4	7,5	14
2	Nevýrobní objekty o ploše 120 < S <sup>1)</sup> max. 1 000; výrobní objekty a sklady do plochy S <sup>1)</sup> max. 500; čerpací stanice kapalných a zkapalněných plyných pohonných hmot	100	6	12	22
3	Nevýrobní objekty o ploše 1 000 < S <sup>1)</sup> max. 2 000; Výrobní objekty a sklady o ploše 500 < S <sup>1)</sup> max. 1 500; otevřená technologická zařízení do plochy S <sup>1)</sup> max. 1 500	125	9,5	18	35
4	Nevýrobní objekty o ploše	150	14	25	45



	$S^1 > 2\ 000$ ; Výrobní objekty, sklady a otevřená technologická zařízení o ploše $S^1 > 1\ 500$				
5	Objekty s vysokým požárním zatížením <sup>2)</sup> ( $p > 120\ \text{kg}\cdot\text{m}^{-2}$ ) a současně s plochou $S^1 > 2500$	200	25	40	72
<p>1) Plocha S v m<sup>2</sup> představuje plochu požárního úseku ( u vícepodlažních úseků je dána součtem ploch užitných podlaží).</p> <p>2) U položek 1 až 4 se nemusí k požárnímu zatížení přihlížet.</p> <p>3) U hasebnímu zásahu lze připojením mobilní techniky na hydrant překročit doporučenou rychlost proudění vody v potrubí (<math>v = 0,8\ \text{m/s}</math>) až na hodnotu <math>v = 2,5\ \text{m/s}</math>, aby se zabránilo „kavitačnímu“ režimu při provozu požárního čerpadla vlivem zvýšených hydraulických ztrát byla pro účely této normy navržena nižší hodnota rychlosti, a to <math>v = 1,5\ \text{m/s}</math>.</p>					

Silně zvýrazněné požadavky na zásobování požární vodou jsou splněny ... požární hydrant nachází na veřejném vodovodním řádu ve vzdálenosti cca. 150 m od objektu.

#### C) Vnitřní odběrní místa

Ozn. požárního úseku	Způsob zásobování požární vodou
PÚ č. 1	Od instalace vnitřních hydrantových systémů (hadicových systémů) lze v souladu s ČSN 73 0873, čl. 4.4 b)1) upustit ... součin $S \times p = 3675,00 < 9000,00$

### 10) Vymezení zásahových cest, zhodnocení příjezdových komunikací ...

#### A) přístupové komunikace

K objektu, ve kterém je posuzovaný požární úsek umístěn je příjezd umožněn po zpevněné komunikaci a to až do jeho samé blízkosti.

#### B) Nástupní plochy

V souladu s ČSN 73 0802 čl. 12.4.4 není nutno nástupní plochy zřizovat.

#### C) Vnitřní zásahové cesty

V souladu s ČSN 73 0802 čl. 12.5.1 není nutno vnitřní zásahové cesty zřizovat.

### 11) Vzduchotechnické zařízení

V posuzovaných prostorách se vzduchotechnické zařízení nevyskytuje.

### 12) Bezpečnostní značky dle ČSN ISO 3864

V objektu budou umístěny bezpečnostní značky a to v souladu s ČSN ISO 3864, budou označena všechna požárně bezpečnostní zařízení (hasící přístroje), budou označeny únikové cesty a východy a budou označeny uzávěry vody, plynu, elektro ...

Rozmístění bezpečnostních značek bude provedeno na stavbě samé tak, aby byla zajištěna jejich viditelnost.



## Požárně bezpečnostní řešení - technická zpráva Dodatek č. 1

Akce :	Louny, Na Valích 423, 2. NP ... ... změna využití bez stavebních úprav
Investor :	Město Louny, Mírové nám. 35, 440 01 Louny
Vypracoval :	ing. Jiří Kotek, Bezděkov 120, 438 01 Žatec
Datum :	červenec 2006

Dodatek řeší posouzení požární odolnosti stávajícího schodiště ve výše uvedeném objektu. Schodiště je dřevěné konstrukce, schodišťové stupně jsou na jedné straně nesené stěnou zděnou tl. 150 mm s požární odolností min. 180 minut, na straně druhé schodnicí o rozměrech větších než 50/100 mm. Tato schodnice vykazuje požární odolnost vyšší než 15 minut. Schodišťový stupeň z fošny 280/50 mm rovněž vykazuje požární odolnost vyšší než 15 minut. Objekt, ve kterém je schodiště umístěno je uvažován v max. III. stupni požární bezpečnosti. Schodiště vyhovuje požadavkům ČSN 73 0802.

# HASIČSKÝ ZÁCHRANNÝ SBOR ÚSTECKÉHO KRAJE

územní odbor Žatec, Chmelařské náměstí 347, Žatec \* PSČ 438 27

Čj: HSUL- 395PD/Žt-PREV-PI-06

Žatec 18.7.2006

Počet listů:1

Přílohy: projekt

Ing. Irena Rosenbergová  
Vrchlického 1122  
Louny

## Stanovisko dotčeného orgánu státní správy na úseku požární ochrany

Vyřizuje za HZS: mjr. Ing. Pavla Plevková tel. č. 950 411 152

**Název stavby:** Dům č.p. 423, Na Valích, Louny – kanceláře ve II.NP  
**Místo stavby:** Louny, Na Valích 423,  
**Stavebník-investor:** Město Louny  
**Předložený druh dokumentace:** *projektovou dokumentaci ke stavebnímu povolení zpracovala ing. Rosenbergová Irena v červnu 2006, požárně bezpečnostní řešení zpracoval ing. Kotek v červnu 2006 včetně dodatku. č. 1 z července 2006*

Hasičský záchranný sbor Ústeckého kraje územní odbor Žatec ( dále jen „HZS Žatec“) v souladu s ustanovením § 31 odst.1 písm.b) zákona č.133/1985 Sb., o požární ochraně , ve znění pozdějších předpisů a § 46 vyhl. č. 246/2001 Sb. o stanovení podmínek požární bezpečnosti a výkonu požárního dozoru (vyhlášky o požární prevenci), posoudil projektovou dokumentaci předloženou dne 11.7.2006. K výše uvedené dokumentaci vydává

## SOUHLASNÉ STANOVISKO

s podmínkou, že budou respektovány tyto podmínky:

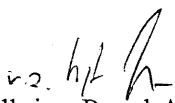
1/ Požadujeme dodržet požadavky požárně bezpečnostní řešení zpracovatel ing. Kotek v červnu 2006 včetně dodatku. č. 1 z července 2006

Ke kolaudaci požadujeme doložit platné doklady v souladu s § 46 odst. 5 vyhlášky o požární prevenci a to např.:

1/doklady o montáži ,funkčních zkouškách a kontrole provozuschopnosti požárně bezpečnostních zařízení dle §6, §7 a §10 vyhlášky o požární prevenci , včetně dokladů potvrzujících oprávnění osob, popř.firem k montáži.

2/doklady potvrzující použití konstrukcí a výrobků s požadovanými vlastnostmi z hlediska požární bezpečnosti dle zákona č.22/97 Sb., o technických požadavcích na výrobky a o změně některých zákonů , ve znění pozdějších předpisů a § 47 zákona č.50/76 Sb., o územním plánování a stavebním řádu ( stavební zákon) ,ve znění pozdějších předpisů.

Dle § 46 odst.3 vyhlášky o požární prevenci si jeden výtisk požárně bezpečnostního řešení , které bylo součástí posuzovaných dokladů, ponecháváme ve své dokumentaci.

  
pplk.ing.Pavel Antoš  
ředitel územního odboru

Telefon: Žatec 950 411 011      Fax: Žatec 950 411 002  
e-mail: spisovna.ln@ulk.izscr.cz  
www.hzsatec.cz

Bankovní spojení: IČO:  
ČNB Ústí nad Labem 70 88 63 00  
č.ú. 76548881/0710

# TECHNICKÁ ZPRÁVA

Tento plán byl podkladem  
pro rozhodnutí Stavebního úřadu  
MÚ Louny.  
Č.j.: MULN/15444/06/sn/A  
ze dne: 13. 9. 06



**A K C E :** DŮM Č.P. 423, NA VALÍCH, LOUNY  
- KANCELÁŘE VE 2. NP  
( změna využití bez stavebních úprav )

**INVESTOR :** Obec Louny, Mírové nám. 35, Louny

**DATUM:** červen 2006

**VYPRACOVAL:** Ing. Irena Rosenbergová, Vrchlického 1122, Louny



## Ú V O D

Jedná se o stávající dům č.p. 423 ( st. parc.č. 302 ) v Lounech, ul. Na Valích. K objektu patří dvůr. Dům byl postaven jako obytný objekt v 2. polovině 19 století. V roce 1980 byla bytová jednotka v 1.NP vyjmuta z bytového fondu ( rozhodnutí ze dne 7.3.1980, výst. 2271/79/80/Jan., arch.č. 339/A/10 ) a nové využití 1. NP bylo povoleno na kanceláře a sklady.

Předmětem projektu je změna využití bytové jednotky ve 2.NP. Jedná se o změnu využití bez stavebních úprav. Původní obytné místnosti ve 2.NP ( jedná se o 4 propojené místnosti ) budou využity na kanceláře.

Úpravy budou omezeny na osazení požárních dveří ve 2.NP a případně doplnění osvětlovacích těles.

## POPIS STÁVAJÍCÍHO OBJEKTU

Jedná se o řadový objekt v městské zástavbě, a to v centru obce.

Uliční štít objektu je na hranici uliční čáry.

Přístup do objektu je jednak z ulice Na Valích, jednak přes dvůr z ulice Osvoboditelů.

Objekt je dvoupodlažní, podsklepený. Střecha je sedlová, krov dřevěný s taškovou krytinou na latě.

Stropy nad 1 a 2. NP jsou dřevěné trámové.

Obvodové zdivo je převážně kamenné, vnitřní nosná zeď a příčky jsou cihelné.

Okna a dveře jsou dřevěné. Okna jsou původní dřevěná s křídly ven a dovnitř otevíranými.

Prostory kanceláří a skladů v 1.NP jsou odděleny původními dřevěnými dveřmi s náplněmi do dřevěné zárubně. Dveře do koupelny a bytu ve 2.NP jsou dřevěné do ocelové zárubně.

Podlahy v pokojích jsou dřevěné ( vlysy ), v chodbách a hyg. zařízeních jsou dlažby.

Ve vstupní chodbě jsou 2 vyrovnávací kamenné stupně. Přístup do 2.NP a na půdu je dvouramenným schodištěm ( stupně i podstupnice jsou dřevěné ).

Úroveň přízemí je 0,51 m nad úrovní přilehlého chodníku.

### Vlastníci sousedních parcel:

st. parc.č. 303 ( č.p. 433 ) - Petr András, Na Valích 433, 440 01 Louny

st. parc.č. 301 ( č.p. 411 ) - divadlo - Obec Louny, Mírové nám. 35, 440 01 Louny

parc.č. 4853 komunikace - Obec Louny, Mírové nám. 35, 440 01 Louny

### Napojení na sítě a instalace:

Objekt je napojen na vodu, kanalizaci, elektro a plyn - přípojky jsou stávající.

Vytápění je lokálními plynovými topidla Gamat, **příprava teplé vody** je plynovou karmou umístěnou v koupelně.



**Osvětlení** - bude provedena úprava osvětlení dle provedeného výpočtu osvětlení, a to s ohledem na umístění pracovních míst v kancelářích.

**Větrání** - všech místností je přirozené okny.

## DISPOZIČNÍ ŘEŠENÍ

Bude provedena změna využití prostor bytu ve 2.NP, a to na kanceláře. Změna bude **bez stavebních úprav**. Budou zde **4 pracovní místa**. Zachováno zůstane hygienické zařízení ( koupelna s vestavěnou kabinou WC ) přístupné z chodby.

Prostory 1. a 2. NP budou využívány jednou firmou.

## TECHNICKÉ ŘEŠENÍ

**Dveře** - jsou stávající dřevěné do dřevěné nebo ocelové zárubně.

Prostory ve 2.NP se změnou využití jsou přístupné z podesty dveřmi š. 800 mm do ocelové zárubně. Tyto dveře budou **požární EW 30 DP3** a budou doplněny **samozavíračem**.

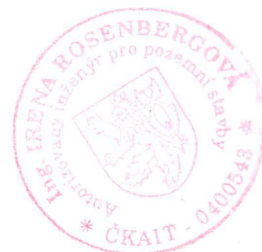
**Schodiště** - má dřevěné stupně a podstupnice, ze spodní strany je provedeno podbití a omítka. Schodiště je doplněno dřevěným zábradlím.

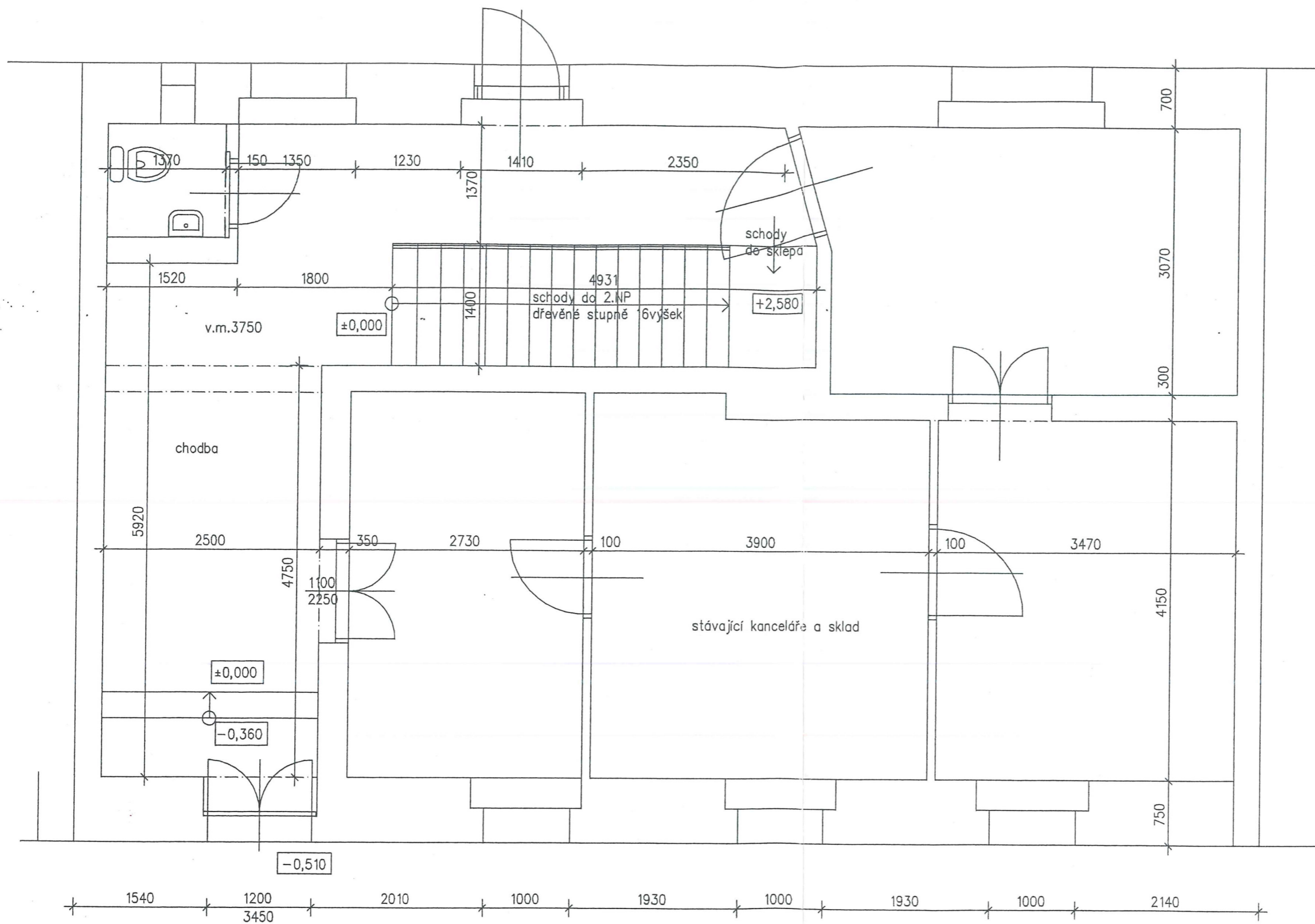
Z provozních důvodů ( oddělení prostor bytu ) byla provedena kolem výstupního ramene schodiště do 2.NP lehká příčka s dveřmi na mezipodestě. Příčku lze demontovat.

**Obklady** - jsou provedeny keramické v koupelně a na WC.

**Podlahy** - jsou dřevěné - vlysy.

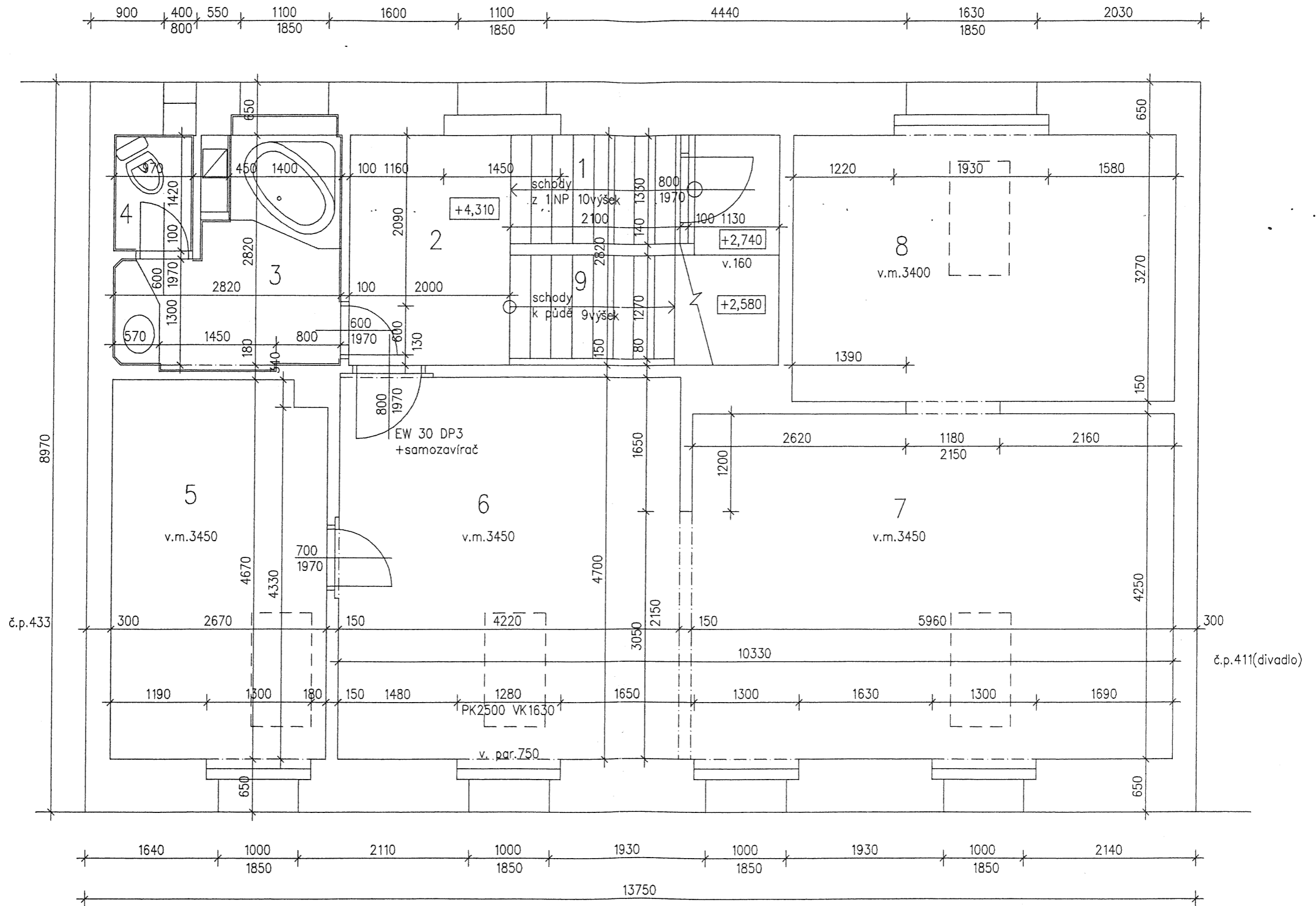
**Okna** - jsou dřevěná, dvoukřídlová otevíravá s dvoukřídlovým otevíravým nadsvětlíkem.





Projektant :	Ing. Irena Rosenbergová	<b>PROJEKTY STAVEB</b> Ing. Irena Rosenbergová Vrchlického 1122, Louny tel.: 415653563, IČ 44256426 mob. 603588438
Místo stavby :	LOUNY	
SÚ :	Louny   Kraj : Ústecký	
Investor :	Obec Louny, Mírové nám. 35, Louny	
Stavba :	<b>DŮM Č.P. 423, NA VALÍCH, LOUNY - KANCELÁŘE VE 2. NP</b>	Datum : 06 2006 Fáze : projekt ke SŘ Zak. č. : 48/2006 A 4 : 2
Obsah :	<b>PŮDORYS 1. NP</b>	Měřítko : č. výkresu : 1:50 2 kóty v mm





## Legenda místností

č.m.	účel místnosti	podlaha	m2	úprava	původní účel
1	SCHODIŠTĚ	dřevěné stupně			schodiště
2	CHODBA	dlažba	5,6		chodba
3	KOUPELNA	dlažba	6,1	keramický obklad stěn	koupelna
4	WC	dlažba	1,4	keramický obklad stěn	WC
5	KANCELÁŘ	prkna	12,3		pokoj
6	KANCELÁŘ	vlysy	20,1		kuchyň
7	KANCELÁŘ	vlysy	25,6		pokoj
8	KANCELÁŘ	vlysy	15,5		pokoj
9	SCHODY NA PŮDU	dřevěné stupně			schodiště

Tento plán byl podkladem  
pro rozhodnutí Stavebního úřadu  
MÚ Louny.  
Č.j.: MULN/15444/06/s4/A  
ze dne: 13. 4. 06



Projektant :	Ing. Irena Rosenbergová	<b>PROJEKTY STAVEB</b> Ing. Irena Rosenbergová Vrchlického 1122, Louny tel.: 415653563, IČ 44256426 mob. 603588438	
Místo stavby :	LOUNY		
SÚ :	Louny      Kraj : Ústecký		
Investor :	Obec Louny, Mírové nám. 35, Louny		
Stavba :	<b>DŮM Č.P. 423, NA VALÍCH, LOUNY - KANCELÁŘE VE 2. NP</b>	Datum : 06 2006	
		Fáze : projekt ke SŘ	
		Zak.č. : <b>48/2006</b>	
		A 4 : 3	
Obsah :	<b>PŮDORYS 2. NP</b>	Měřítko : 1:50	č. výkresu : 3
		kóty v mm	

## DODATEK TECHNICKÉ ZPRÁVY

A K C E : DŮM Č.P. 423, NA VALÍCH, LOUNY - KANCELÁŘE VE 2. NP  
( změna využití bez stavebních úprav )

INVESTOR : Obec Louny, Mírové nám. 35, Louny

### BEZBARIÉROVÉ ŘEŠENÍ

Jedná se o stávající dům č.p. 423 ( st. parc.č. 302 ) v Lounech, ul. Na Valích. Objekt je ve staré zástavbě v památkové zóně města. Je postaven na hranici uliční čáry.

Bezbariérový přístup do objektu není možné zřídit vzhledem k výškovému rozdílu úrovně podlahy ve vstupní chodbě a úrovně chodníku.

Charakter využití objektu není občanským vybavením ( viz § 2 odst. a ) vyhl.369/2001 ).

Objekt využívá firma Digon spol. s r.o. - digitální malonákladový tisk , velkoplošný tisk , fotografie , předtisková příprava, kompletní zpracování tiskovin , knihařské práce , reklamní činnost.

Počet pracovních míst je menší jak 20.



V Lounech 31.8.2006